



Ross & Rettich

Vielfaltsgärtnerei

Gemüsebau mit Pferd
„Auf dem Steinborn“



Döttesfeld, 21.09.2019

Gemüsebau „Auf dem Steinborn“



Inhalt

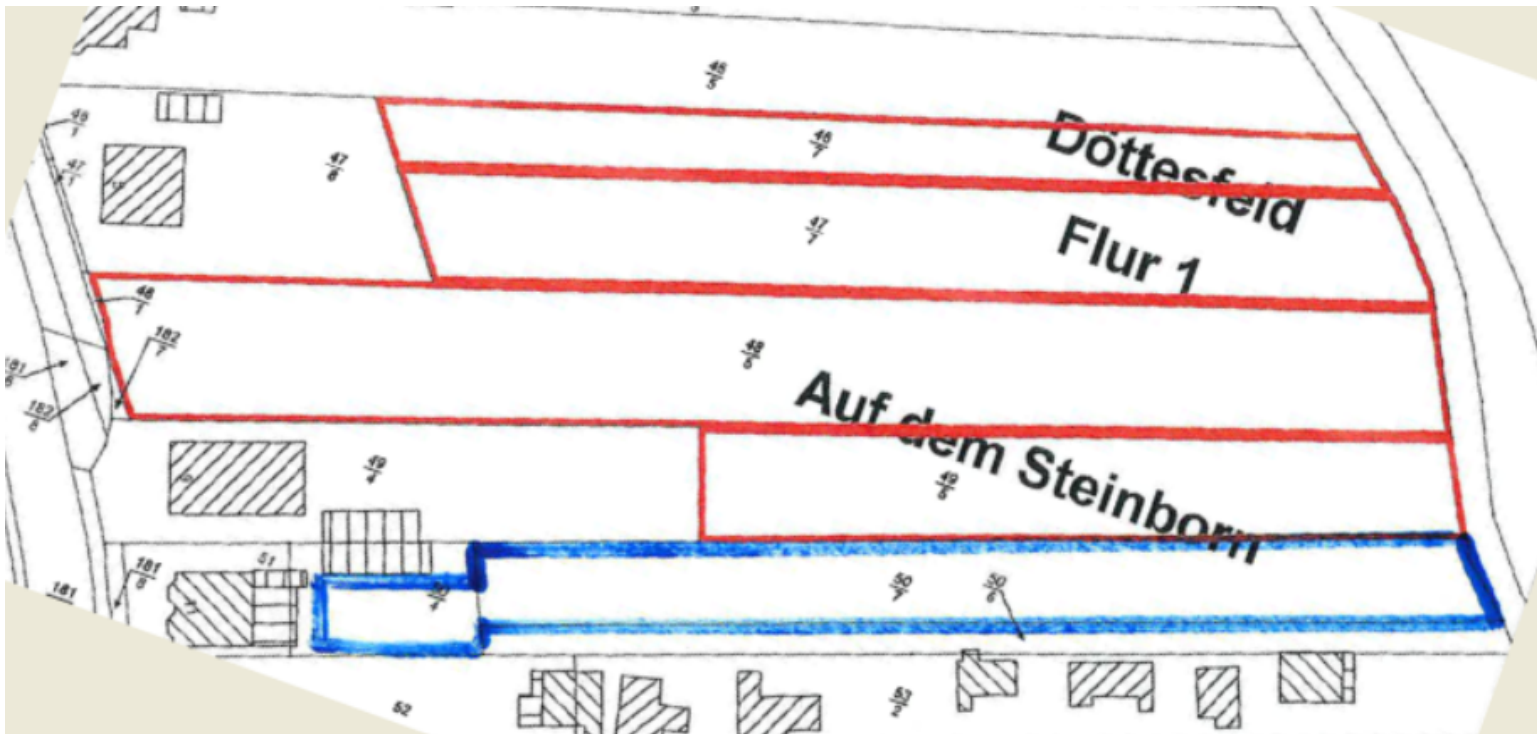
1. „Auf dem Steinborn“
2. Nachhaltigkeit
3. Kulturen 2019
4. Düngung
5. Pflanzenschutz
6. Vermarktung
7. Die 4-beinigen Teammitglieder
8. Blick ins Jahr 2020

Gemüsebau „Auf dem Steinborn“



1a. Auf dem Steinborn

Das Grundstück, das wir bewirtschaften dürfen, bietet viele günstige Voraussetzungen:



Norden



- Eingefriedet
→ kein Problem mit Wild
→ windgeschützt
- Guter Boden, s. Bodenprobe
- Wasseranschluss neben dem Feld
- Beantragung von Gartenwasser zu reduzierten Kosten
- Keine Bewirtschaftung seit vielen Jahren
- ~ 3000qm Gemüse in 2019
→ BIOLAND Zulassung ab 2019

Gemüsebau „Auf dem Steinborn“



1b. Auf dem Steinborn

Bodenprobe

Proben-Nr.	Schlagbezeichnung	Nutz- ung	Bodenart (Gruppe)	Kalk pH-Wert		Phosphor (P) mg in 100g, bei Moor in 100 ml Boden Gehaltsklasse CAL	Kalium (K) mg in 100g, bei Moor in 100 ml Boden Gehaltsklasse CAL	Magnesium (Mg) mg in 100g, bei Moor in 100 ml Boden Gehaltsklasse CaCl ₂	Weitere Untersuchungen	
				anzu- stre- ben CaCl ₂	festge- stellt CaCl ₂ Gehaltsklasse					
19BB010571	1_Auf dem Steinborn (Grünlandumbruch)	G	(h) ttU	6,3-7,0	5,2 A	3,1 B	7,0 A	6,2 B	Kalkbedarf (CaO) Bor (B) CAT Humusgehalt	25 dt/ha 0,31 mg/kg 3,2 % C

Durchschrift an:

Rechnungsempfänger: Karsten Güttler, 56244 Steinen

Dr. Christina Neuhaus
Laborleiterin

Dieser Prüfbericht wurde maschinell erstellt und ist ohne Unterschrift gültig.

- Kalkung mit Kohlensaurem Kalk, Frühling und Herbst 2019
 - Patentkali, Frühling 2019
 - Verbesserung der Bodenqualität durch Kompost, Frühling und Herbst 2019
 - Gründüngung (Klee gras-Luzerne Gemenge)
- Ziel ist eine Gehaltsklasse C

Gehaltsklassen:

- A = sehr niedrig
- B = niedrig
- C = anzustreben**
- D = hoch
- E = sehr hoch
- F = extrem hoch

Gemüsebau „Auf dem Steinborn“



2. Kulturen (2019)

- Blattspinat
- Buschtomaten (2 Sorten)
- Gurken: Landgurken, Schlangengurken
- Fenchel
- Kohl: Brokoli, Blumenkohl, Chinakohl, Kohlrabi, Rotkohl, Weißkohl, Wirsing
- Lauch
- Kartoffeln (9 Sorten)
- Knollensellerie
- Kürbis (Hokaido grün, rot)
- Salat: Kopfsalat, Lollo Rosso, Romana, Batavia, Radicchio, Endivie, Eissalat, Eichblatt rot
- Stielmangold
- Süßkartoffel (4 Sorten)
- Zucchini
- Zwiebeln (weiß, rot)

Gemüsebau „Auf dem Steinborn“



3. Nachhaltigkeit

Wir möchten Rohstoffe und Ressourcen umweltschonend nutzen, um unsere Lebensräume für unsere Kinder zu erhalten oder zu verbessern.

a. Bodenverdichtung

- Durch Bodenverdichtung bildet sich Staunässe, Bodenleben wird gestört
- Der Boden kann nur noch wenig Wasser halten
- Die Bodenverdichtung von schweren Landmaschinen ist irreversibel
- Das Pferd erzeugt kaum Bodenverdichtung, viel weniger als ein kleiner Traktor

b. Humuserhalt / -aufbau

- Humus ist die lebendige Substanz im Boden, die aus zersetzten Pflanzen, Pilzmyzel, Bakterien und „Krabbeltierchen“ besteht. Durch ihn erhält der Boden seine Krümelstruktur und seinen Duft...
 - Ein gesunder humoser Boden hat ein viel höheres Wasserspeichervermögen

c. Schonender Umgang mit Ressourcen

- Keine Gifte (Herbizide, Pestizide, Fungizide, Insektizide, ...)
- Keinen Kunstdünger
- Geringer Wasserverbrauch durch Dammkultur, Nutzung der Wasserspeicherkapazität des gesunden Bodens, verminderte Verdunstung durch hacken nach der Bewässerung und mulchen



4. Düngung

Wir düngen nicht die Pflanzen, sondern füttern das Bodenleben

- Jegliche Düngung erfolgt ausschließlich auf organischer Basis, d.h. kein Kunstdünger
 - Kompost aus Pferdemist, Kuhmist, Heckenschnitt (gehäckselt)
 - Hornspäne, Haarmehl-Pellets, Federmehlpellets → N-Lieferant
 - Mulch (Kleegras, Luzerne); N-Lieferant, Unkrautunterdrückung, Wasserhaushalt, organisches Material
 - Gründüngung (Winterroggen, Winterwicke, Klee, Ölrettich)
 - Leguminosen (Kleegras, Luzerne, Sommerwicke)
- Zur Regulierung des pH-Wertes: Kohlensaurer Kalk
- Zur Ergänzung des Mineralbedarfs: Patentkali
- ggf. Mikromineralien Kulturabhängig, z.B. Bor,



5. Pflanzenschutz

- Der beste Schutz der Pflanze vor Krankheiten ist ein gesundes Bodenleben, robuste Sorten und eine mehrjährige Fruchtfolge.
- Auch der biologische Gemüsebau kommt nicht gänzlich ohne „Hilfsmittel“ aus. „Hilfsmittel“ sind NICHT: Herbizide, Pestizide, Fungizide, Insektizide !!!
- Pflanzenschutzmittel auf Basis von pflanzlichen oder mineralischen Wirkstoffen sind für den Bio-Gemüsebau zugelassen. Grundwasser und Bienen werden nicht geschädigt
 - Neem-Öl gegen saugende und beißende Insekten → Fressstop
 - Bakterius Thurengiensis: zersetzen die Darmwände von Schmetterlingsraupen und Käferlarven
 - Kaliseife gegen saugende Insekten (Gallmücken, Raubmilben) → Schädigung der Insektenhaut
 - Eisen 3 Phosphat gegen Nacktschnecken → Veränderung des Kropfs und der Mitteldarmdrüse
- Säen einer Nützlingswiese → Fördern der natürlichen Feinde der Gemüseschädlinge: Schwebefliege, Schlupfwespe, Marienkäfer, Florfliege, Laufkäfer, Kreuzflügler, ...
- Kulturschutznetze verhindern den Befall von Schädlingen, z.B. Kohlweißling, Kohlerdflöhe
- Bau von Julen (Greifvogelstangen), um die Mäusepopulation zu verringern

Gemüsebau „Auf dem Steinborn“



6. Vermarktung

- 2019 haben wir die „kleinen“ Mengen Gemüse über den Biolandhof Schürdt vermarktet.
- Direktvermarktung, z.B. Wochenmarkt, Hofladen
 - Menge und Verfügbarkeit der Kulturen reichen 2019 nicht
 - es sind keine ausreichend großen gekühlten Lagerfläche vorhanden
 - zeitintensiv
- Solidarische Landwirtschaft
In der Solidarischen Landwirtschaft (Solawi) tragen die Abnehmer die Kosten und Risiken eines landwirtschaftlichen Betriebs. Im Gegenzug erhalten sie dessen Ernteertrag.
 - hier gilt das gleiche wie für die Direktvermarktung
- Natürlich werden wir Gemüse auch an Interessierte aus Döttesfeld und Umgebung verkaufen

Gemüsebau „Auf dem Steinborn“

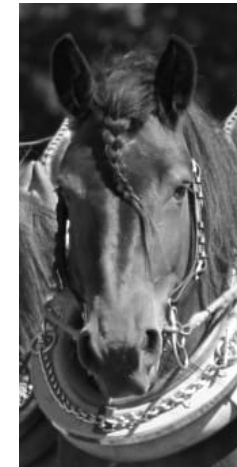


7. Die 4-beinigen Teammitglieder



Emma

Luxemburger Ardenner Stute
16 Jahre,
Leitstute und Mamaersatz für Lotta
Holzrücken, Ackerarbeit,
Reiten, Kutsche



Maya

Luxemburger Ardenner
Stute, 10 Jahre,
selbsternannte Leithengstin
Holzrücken, Ackerarbeit,
Reiten, Kutsche



Lotta

Luxemburger Ardenner Stütchen
2 Jahre, zauberhaftes und
vorwitziges Baby, Nachwuchs,
Bodenarbeit,

Gemüsebau „Auf dem Steinborn“



8. Blick ins Jahr 2020

- Anschaffen eines Folientunnels → verlängern der Kulturzeit
- Wir werden eine weitere Fläche von ca. 0,3ha bewirtschaften
- Unkrautmanagement verbessern
- Drahtwürmer dezimieren
- Effektiver und somit bewässern
- Weitere Kulturen ausprobieren: Schwarzwurzel, Rettich, Feldsalat, Zapo, Melone
- Wir suchen eine/n Helfer/in, um die Arbeit in 2020 zu bewältigen

Gemüsebau „Auf dem Steinborn“



10. Kontakt



Susanne Berling
0171 3484 116



Karsten Güttler
0176 9619 5525

Gemüsebau „Auf dem Steinborn“



Anhang

Gemüsebau „Auf dem Steinborn“



Pferdegezogene Geräte für den Gemüseanbau

Die letzten 6 Jahre haben wir uns gut erhaltene und funktionsfähige Geräte für den Pferdezug in Deutschland zusammengesucht und diese flott gemacht

- Pflüge (Kippflug, Schälflug, Beetflug, ...)
- Federzinkenkultivator
- Saateggen (fein, mittel, grob)
- Schleuderegge (1-Spanner, 2-Spanner)
- Mähmaschine
- Meyerhacke (klein, groß)
- Vielfachgerät mit Lochsternen, Häufelkörpern
- Häufelpflug
- Kartoffelpflug (zum Roden)
- Sämaschine
- Schleuderroder
- Sternradschwader/-wender
- Miststreuer
- Kalkstreuer
- Liverpool-Walze
- Kartoffelsortiermaschine